



Утверждаю
заведующий МАДОУ ЦРР д/с № 24

Забываева С.Г.

17.04.2018 года

Отчет
по итогам самообследования
муниципального автономного дошкольного образовательного учреждения
города Калининграда центра развития ребенка – детского сада № 24

г. Калининград
2019

1. Общие сведения

Полное наименование организации в соответствии с уставом: Муниципальное автономное дошкольное образовательное учреждение города Калининграда центр развития ребенка – детский сад № 24» (далее Учреждение)

Юридический, фактический адреса: 236016, Россия, Калининградская область, г. Калининград, улица Гражданская, 11

Телефон, факс, e-mail: 46-45-20, madouds024@eduklgd.ru

Учредитель: комитет по образованию администрации городского округа «Город Калининград»

Организационно-правовая форма, тип учреждения: автономное учреждение, тип – дошкольная образовательная организация (учреждение)

Лицензия (серия, номе, дата выдачи и срок действия, кем выдана): 39Л01 №0000551 выдана 02.09.2015 г., регистрационный № ДДО-1254, Министерством образования Калининградской области, бессрочно.

2. Образовательная деятельность

Предметом деятельности Учреждения является оказание услуг в сфере образования - осуществление образовательной деятельности по образовательным программам дошкольного образования, присмотр и уход за детьми, по дополнительным общеразвивающим и адаптированным образовательным программам. Учреждение реализует общее образование по уровню «дошкольное образование» и дополнительные общеразвивающие программы различной направленности: естественнонаучной, художественной, физкультурно-спортивной, социально-педагогической.

№ п/п	Основные и дополнительные общеобразовательные (образовательные) программы			
	Вид образовательной программы (основная, дополнительная)	Уровень (ступень) образовательной программы	Наименование (направленность) образовательной программы	Нормативный срок освоения
1	2	3	4	5
1.	основная	общеобразовательный	«Детство» Т.И. Бабаевой, А.Г. Гогоберидзе и О.В. Солнцевой	5 лет
2.	дополнительная	дополнительный общеобразовательный	Комплексная образовательная программа дошкольного образования для детей с тяжелыми нарушениями речи (ОНР) с 3 до 7 лет Н.В. Нищевой	2 года
3.	дополнительная	дополнительный общеобразовательный	Образовательная программы для детей с задержкой психического развития Л.Б. Баряевой, И.Г. Вечкановой, О.П. Гаврилушкиной	3 года
4.	дополнительная	дополнительный общеобразовательный	художественная направленность: «Ладушки» И.Каплунова, И.Новоскольцева.	5 лет

5.	дополнительна я	дополнительный	социально-педагогическая направленность: «Психологическая готовность к обучению в школе»	2 года
6.	дополнительна я	дополнительный	социально-педагогическая направленность: «Готовимся к школе»	1 год
7.	дополнительна я	дополнительный	социально-педагогическая направленность: «Веселый язычок»	1 год
8.	дополнительна я	дополнительный	Физкультурно-спортивная направленность: «Спортивная борьба»	3 года
9.	дополнительна я	дополнительный	Художественная направленность: «Хореография»	4 года
10	дополнительна я	дополнительный	Художественная направленность: «Изобразительная деятельность»	4 года
11	дополнительна я	дополнительный	Художественная направленность: «Умелые ручки»	1 год
12	дополнительна я	дополнительный	Художественная направленность: «Бумажная пластика»	1 год
13	дополнительна я	дополнительный	Художественная направленность: «Ритмическая мозаика»	1 год

3. Структура управления

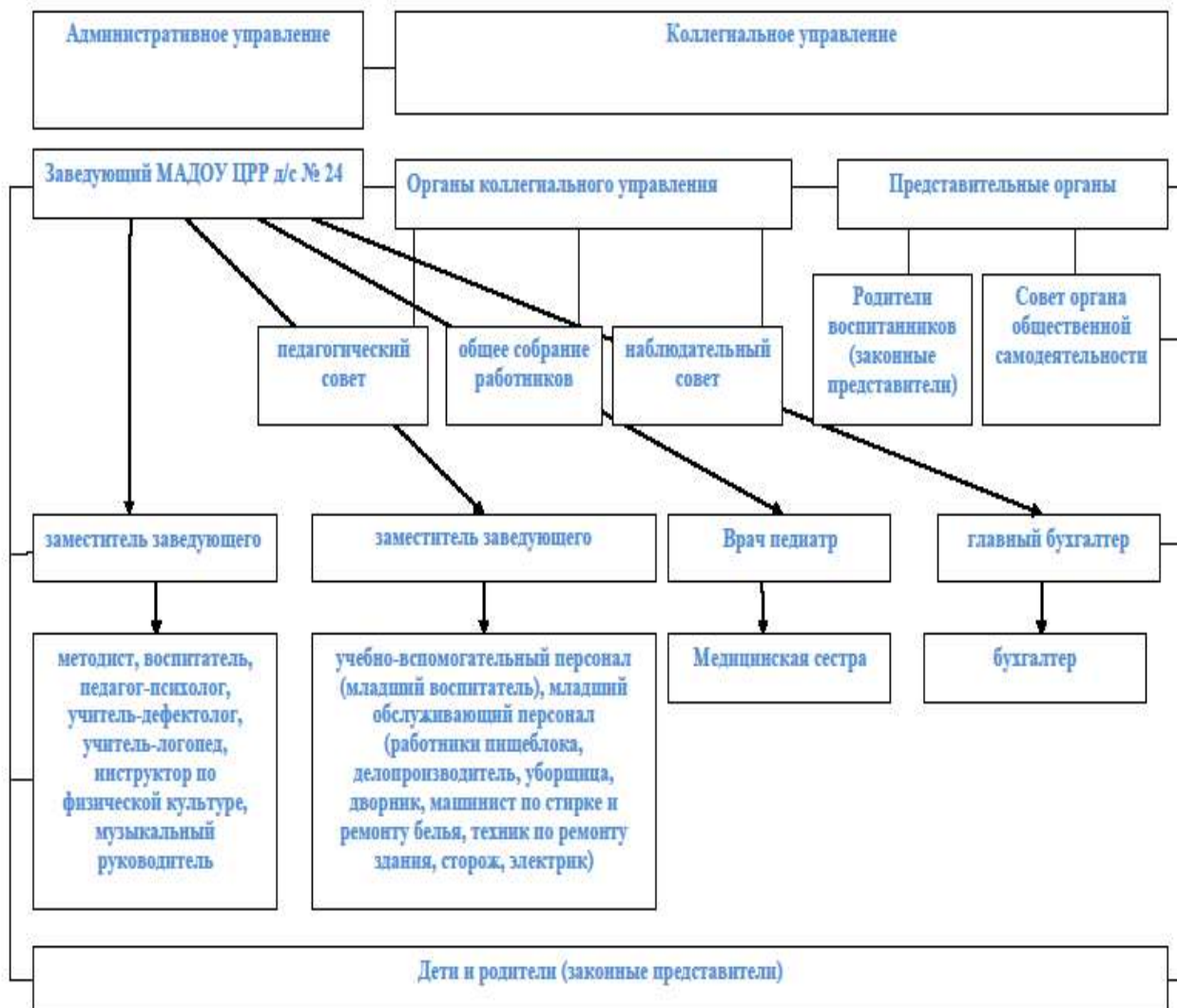
Управление Учреждением осуществляется в сочетании с законодательством РФ, на основе сочетания принципов единоначалия и коллегиальности. Единоличным исполнительным органом Учреждения является заведующий, который осуществляет руководство деятельностью Учреждения в соответствии с законодательством РФ и другими нормативными правовыми актами.

В учреждении сформированы коллегиальные органы управления, к которым относятся:

- общее собрание работников;
- педагогический совет;
- наблюдательный совет.

Коллегиальные органы Учреждения не обладают самостоятельным правом выступления от имени Учреждения.

СТРУКТУРА И ОРГАНЫ УПРАВЛЕНИЯ МАДОУ ЦРР д/с № 24



4. Содержание и качество подготовки воспитанников

Учреждение работает по основной образовательной программе МАДОУ РР д/с №24, составленной на основе примерной основной общеобразовательной программы дошкольного образования «Детство» под редакцией Т.И. Бабаевой, А.Г Гогоберидзе и О.В. Солнцевой. Программа разработана в соответствии с нормативными документами на основе требований ФГОС ДО и предназначена для развития, воспитания и обучения детей в возрасте от 2 лет до 7 лет. Нормативный срок – 5 лет.

Обязательная часть Программы (77%) соответствует примерной общеобразовательной программе дошкольного образования «Детство» под редакцией Т.И. Бабаевой, А.Г Гогоберидзе и О.В. Солнцевой.

Часть, формируемая участниками образовательных отношений (23%) составлена на основе парциальных образовательных программ: И.М.Каплунова, И.С. Новоскольцева «Ладушки» Программа музыкального воспитания детей 2-7 лет; «Психологическая готовность к обучению в

школе» программа психологического сопровождения дошкольника при подготовке к школьному обучению детей старшего дошкольного возраста 5-7 лет.

Формы организации образовательной работы: организованная образовательная деятельность, образовательная деятельность в ходе режимных моментов, работа с родителями.

Наиболее существенной структурной характеристикой Основной образовательной программы является принцип подачи материала - содержание психолого-педагогической работы излагается в Программе по образовательным областям, в каждой из которых обозначены основные цели и задачи, содержание психолого-педагогической работы.

Содержание психолого-педагогической работы в образовательных областях изложено по тематическим блокам, внутри которых материал представлен по возрастным группам. Такая структура программы позволяет видеть временную перспективу развития качеств ребенка, дает возможность гибче подходить к выбору программного содержания, проще вводить вариативную часть.

Содержание психолого-педагогической работы с детьми 2-7 лет дается по пяти образовательным областям:

- «Социально-коммуникативное развитие»,
- «Познавательное развитие»,
- «Речевое развитие»,
- «Художественно-эстетическое развитие»,
- «Физическое развитие».

Социально-коммуникативное развитие направлено на усвоение норм и ценностей, принятых в обществе, включая моральные и нравственные ценности; развитие общения и взаимодействия ребёнка со взрослыми и сверстниками; становление самостоятельности, целенаправленности и саморегуляции собственных действий; развитие социального и эмоционального интеллекта, эмоциональной отзывчивости, сопереживания, формирование готовности к совместной деятельности со сверстниками, формирование уважительного отношения и чувства принадлежности к своей семье и к сообществу детей и взрослых в Организации; формирование позитивных установок к различным видам труда и творчества; формирование основ безопасного поведения в быту, социуме, природе.

Познавательное развитие предполагает развитие интересов детей, любознательности и познавательной мотивации; формирование познавательных действий, становление сознания; развитие воображения и творческой активности; формирование первичных представлений о себе, других людях, объектах окружающего мира, о свойствах и отношениях объектов окружающего мира (форме, цвете, размере, материале, звучании, ритме, темпе, количестве, числе, части и целом, пространстве и времени, движении и покое, причинах и следствиях и др.), о малой родине и Отечестве, представлений о социокультурных ценностях нашего народа, об отечественных традициях и праздниках, о планете Земля как общем доме людей, об особенностях её природы, многообразии стран и народов мира.

Речевое развитие включает владение речью как средством общения и культуры; обогащение активного словаря; развитие связной, грамматически правильной диалогической и монологической речи; развитие речевого творчества; развитие звуковой и интонационной культуры речи, фонематического слуха; знакомство с книжной культурой, детской литературой, понимание на слух текстов различных жанров детской литературы; формирование звуковой аналитико-синтетической активности как предпосылки обучения грамоте.

Художественно-эстетическое развитие предполагает развитие предпосылок ценностно-смыслового восприятия и понимания произведений искусства (словесного, музыкального, изобразительного), мира природы; становление эстетического отношения к окружающему миру; формирование элементарных представлений о видах искусства; восприятие музыки, художественной литературы, фольклора; стимулирование сопереживания персонажам художественных произведений; реализацию самостоятельной творческой деятельности детей (изобразительной, конструктивно-модельной, музыкальной и др.).

Физическое развитие включает приобретение опыта в следующих видах деятельности детей: двигательной, в том числе связанной с выполнением упражнений, направленных на развитие таких физических качеств, как координация и гибкость; способствующих правильному формированию опорно-двигательной системы организма, развитию равновесия, координации движения, крупной и мелкой моторики обеих рук, а также с правильным, не наносящим ущерба организму, выполнением основных движений (ходьба, бег, мягкие прыжки, повороты в обе стороны), формирование начальных представлений о некоторых видах спорта, овладение подвижными играми с правилами; становление целенаправленности и саморегуляции в двигательной сфере; становление ценностей здорового образа жизни, овладение его элементарными нормами и правилами (в питании, двигательном режиме, закаливании, при формировании полезных привычек и др.).

Содержание психолого-педагогической работы ориентировано на разностороннее развитие дошкольников с учетом их возрастных и индивидуальных особенностей. Задачи психолого-педагогической работы по формированию физических, интеллектуальных и личностных качеств детей решаются интегрировано в ходе освоения всех образовательных областей наряду с задачами, отражающими специфику каждой образовательной области, с обязательным психологическим сопровождением.

При этом решение программных образовательных задач предусматривается не только в рамках непосредственно образовательной деятельности, но и в ходе режимных моментов - как в совместной деятельности взрослого и детей, так и в самостоятельной деятельности дошкольников.

ДОУ посещают:

дети с тяжелыми нарушениями речи (общим недоразвитием речи) в возрасте 5-7 лет. Для ведения образовательной деятельности с этой группой детей разработана и утверждена адаптированная основная образовательная программа (АООП ТНР);

дети с задержкой психического развития в возрасте 4-7(8) лет. Для ведения образовательной деятельности с этой группой детей разработана и утверждена адаптированная основная образовательная программа (АООП ЗПР);

дети с расстройством аутистического спектра в возрасте 4-7(8) лет. Для ведения образовательной деятельности с этой группой детей разработана и утверждена адаптированная основная образовательная программа (АООП РАС);

дети с расстройством аутистического спектра с умственной отсталостью в возрасте 4-7(8) лет. Для ведения образовательной деятельности с этой группой детей разработана и утверждена адаптированная основная образовательная программа (АООП РАС УО);

дети с умственной отсталостью в возрасте 4-7(8) лет. Для ведения образовательной деятельности с этой группой детей разработана и утверждена адаптированная основная образовательная программа (АООП УО).

АООП разработаны на основе Федерального государственного образовательного стандарта дошкольного образования (ФГОС ДО) и предназначена для организации коррекционно-образовательного процесса в МАДОУ ЦРР д/с № 24 детей 5-7 лет с ограниченными возможностями здоровья.

Часть, формируемая участниками образовательных отношений (23%), составлена на основе парциальных образовательных программ: И.М. Каплунова, И.С. Новоскольцева «Ладушки». Программа музыкального воспитания детей 2-7 лет; «Психологическая готовность к обучению в школе» программа психологического сопровождения дошкольника при подготовке к школьному обучению детей старшего дошкольного возраста 5-7 лет.

Формы организации образовательной работы:

- организованная образовательная деятельность,
- образовательная деятельность в ходе режимных моментов,
- работа с родителями.

Содержание Программы определяется целями и задачами коррекционно-развивающего воздействия и изложено в соответствии с концентрическим принципом, т.е. содержание одной и

той же темы от этапа к этапу усложняется. Многоаспектное содержание программы дает возможность подключить к участию в педагогическом процессе смежных специалистов, родителей или лиц их заменяющих, что может положительно сказаться на его сроке и эффективности.

5. Диагностика (мониторинг) педагогического процесса

2017-2018 учебный год

Наименование образовательной области	Оценка в сентябре (в баллах)	Оценка в мае (в баллах)
Социально-коммуникативное развитие	3,2	3,7
Познавательное развитие	2,9	3,7
Речевое развитие	3,6	3,7
Художественно-эстетическое развитие	3,1	3,9
Физическое развитие	3,3	3,6
Итоговый результат	3,2	3,7

6. Качество кадрового, учебно-методического, библиотечно-информационного обеспечения

В Учреждении работает 26 педагогов: 19 - воспитатели, 2 - музыкальные руководители, 1 - инструктор по физической культуре, 3 - учителя-логопеды, 1 - педагог-психолог, 1 - учитель-дефектолог.

Из них:

- 17 человек с высшим педагогическим образованием;
- 9 человек со средним профессиональным педагогическим образованием

Квалификационная категория:

- Высшая – 7
- Первая – 5

Повышение квалификации:

- 30 педагогов по программе ФГОС ДО
- 30 педагогов по программе «Первая доврачебная помощь»

Методическое обеспечение:

12 комплектов методической литературы по основной образовательной программе;
2 комплекта методической литературы по адаптированной образовательной программе для детей с ОНР;

1 комплект методической литературы по адаптированной образовательной программе для детей с ЗПР;

Информатизация воспитательно-образовательного процесса: 2 ноутбука; 2 стационарных компьютера, мультимедийная установка, подключение к сети Интернет.

7. Материально-техническое обеспечение

7.1. Территория ДОУ – площадь 9580, 0 м²

7.2. Обеспечение образовательной деятельности оснащенными зданиями, строениями, сооружениями, помещениями и территориями

Всего: 2195,4 м²

Учебные помещения:

Групповые помещения (12 групп) – 2193 м²

Дополнительные помещения для занятий с детьми (музыкальный зал, физкультурный зал, кабинеты учителя-логопеда, педагога-психолога, учителя-дефектолога, студия изобразительной деятельности) – 196 м²

8. Показатели деятельности дошкольной образовательной организации,

подлежащей самообследованию МАДОУ ЦРР д/с № 24 за 2018 год
(на 31.12.2018 года)

№ п/п	Показатели	Единица измерения
1.	Образовательная деятельность	
1.1	Общая численность воспитанников, осваивающих образовательную программу дошкольного образования, в том числе:	335
1.1.1	В режиме полного дня (8-12 часов)	335
1.1.2	В режиме кратковременного пребывания (3-5 часов)	1
1.1.3	В семейной дошкольной группе	0
1.1.4	В форме семейного образования с психолого-педагогическим сопровождением на базе дошкольной образовательной организации	0
1.2	Общая численность воспитанников в возрасте до 3 лет	31
1.3	Общая численность воспитанников в возрасте от 3 до 8 лет	304
1.4	Численность/удельный вес численности воспитанников в общей численности воспитанников, получающих услуги присмотра и ухода:	335/100
1.4.1	В режиме полного дня (8-12 часов)	335/100
1.4.2	В режиме продленного дня (12-14 часов)	0/0
1.4.3	В режиме круглосуточного пребывания	0/0
1.5	Численность/удельный вес численности воспитанников с ограниченными возможностями здоровья в общей численности воспитанников, получающих услуги:	63/19
1.5.1	По коррекции недостатков в физическом и (или) психическом развитии	8/2
1.5.2	По освоению образовательной программы дошкольного образования	335/100
1.5.3	По присмотру и уходу	335/100
1.6	Средний показатель пропущенных дней при посещении дошкольной образовательной организации по болезни на одного воспитанника	4,6
1.7	Общая численность педагогических работников, в том числе:	26/100
1.7.1	Численность/удельный вес численности педагогических работников, имеющих высшее образование	17/65%
1.7.2	Численность/удельный вес численности педагогических работников, имеющих высшее образование педагогической направленности (профиля)	17/65%
1.7.3	Численность/удельный вес численности педагогических работников, имеющих среднее профессиональное образование	9/35%
1.7.4	Численность/удельный вес численности педагогических работников, имеющих среднее профессиональное образование педагогической направленности (профиля)	9/35%
1.8	Численность/удельный вес численности педагогических работников, которым по результатам аттестации присвоена квалификационная категория, в общей численности педагогических работников, в том числе:	12/46%
1.8.1	Высшая	7/27%
1.8.2	Первая	5/19%

1.9	Численность/удельный вес численности педагогических работников в общей численности педагогических работников, педагогический стаж работы которых составляет:	
1.9.1	До 5 лет	1/4
1.9.2	Свыше 30 лет	7/27
1.10	Численность/удельный вес численности педагогических работников в общей численности педагогических работников в возрасте до 30 лет	3/12
1.11	Численность/удельный вес численности педагогических работников в общей численности педагогических работников в возрасте от 55 лет	9/35
1.12	Численность/удельный вес численности педагогических и административно-хозяйственных работников, прошедших за последние 5 лет повышение квалификации/ профессиональную переподготовку по профилю педагогической деятельности или иной осуществляемой в образовательной организации деятельности, в общей численности педагогических и административно-хозяйственных работников	25/43
1.13	Численность/удельный вес численности педагогических и административно-хозяйственных работников, прошедших повышение квалификации по применению в образовательном процессе федеральных государственных образовательных стандартов в общей численности педагогических и административно-хозяйственных работников	25/43
1.14	Соотношение “педагогический работник/воспитанник” в дошкольной образовательной организации	1/6
1.15	Наличие в образовательной организации следующих педагогических работников:	
1.15.1	Музыкального руководителя	Да
1.15.2	Инструктора по физической культуре	Да
1.15.3	Учителя-логопеда	Да
1.15.4	Логопеда	нет
1.15.5	Учителя-дефектолога	Да
1.15.6	Педагога-психолога	Да
2.	Инфраструктура	
2.1	Общая площадь помещений, в которых осуществляется образовательная деятельность, в расчете на одного воспитанника	2530 кв.м.
2.2	Площадь помещений для организации дополнительных видов деятельности воспитанников	72 кв.м.
2.3	Наличие физкультурного зала	Да
2.4	Наличие музыкального зала	Да
2.5	Наличие прогулочных площадок, обеспечивающих физическую активность и разнообразную игровую деятельность воспитанников на прогулке	Да

Заведующий МАВДОУ ЦРР д/с №24



С.Г. Забываева