

**Отчет
о результатах самообследования
за 2019 год**

муниципального автономного дошкольного образовательного учреждения
города Калининграда центра развития ребенка – детского сада № 24

г. Калининград, ул. Гражданская, д. 11

2020 г.

СОДЕРЖАНИЕ

I. Аналитическая часть

1. Общие сведения об образовательной организации
2. Система управления организации
3. Оценка образовательной деятельности
4. Оценка функционирования внутренней оценки системы качества образования
5. Оценка кадрового, учебно-методического, библиотечно-информационного обеспечения

II. Результаты анализа показателей деятельности дошкольной образовательной организации, подлежащей самообследованию

I. Аналитическая часть

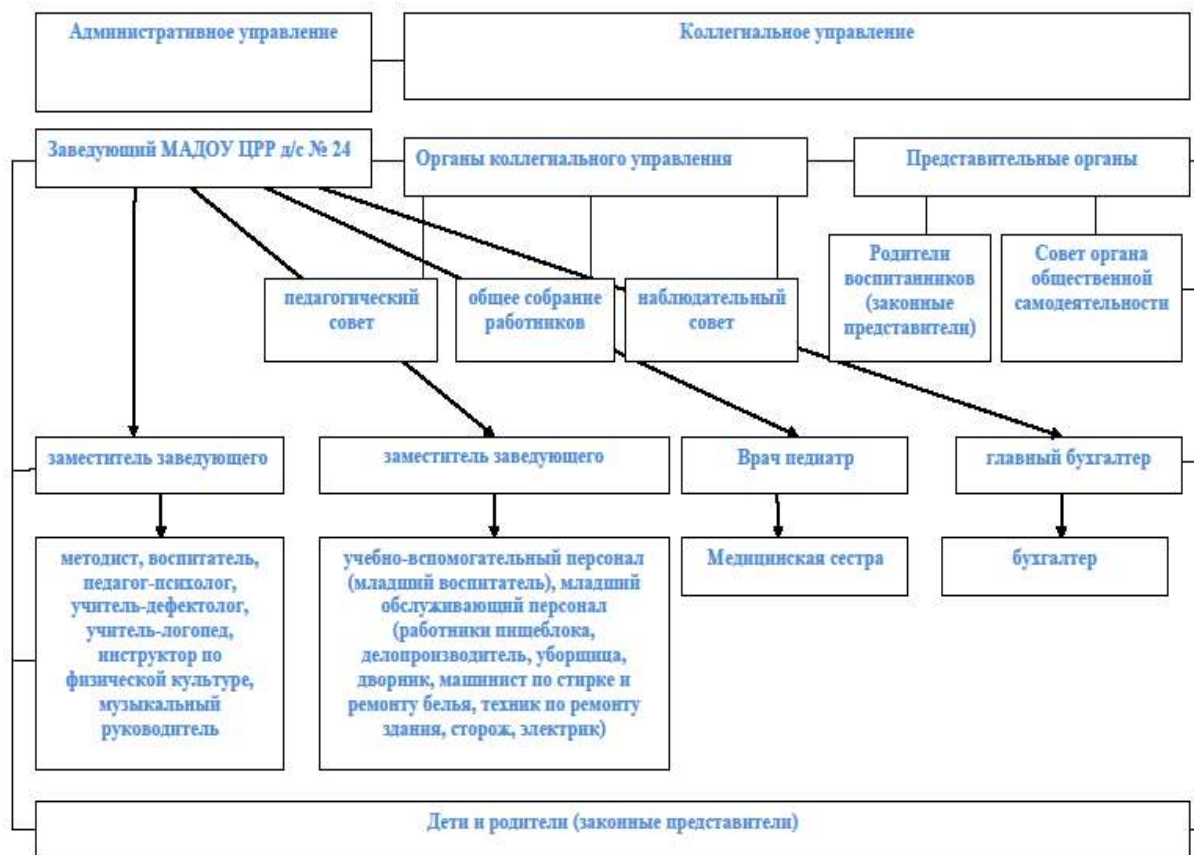
1. Общие сведения об образовательном учреждении

- 1.1 Полное наименование организации в соответствии с уставом: муниципальное автономное дошкольное образовательное учреждение города Калининграда центр развития ребенка – детский сад № 24 (МАДОУ ЦРР д/с № 24)
- 1.2 Юридический, фактический адреса: 236016, Россия, Калининградская область, г.Калининград, ул. Гражданская, 11
- 1.3 Телефон, факс, e-mail: 46-45-20, 46-48-83, madouds024@eduklgdl.ru
- 1.4 Устав утвержден комитетом по образованию администрации городского округа «Город Калининград» от 28.04.2014 № ПД-КпО-746; изменения к уставу, утвержденные комитетом по образованию администрации городского округа «Город Калининград» от 24.07.2017 № ПД- КпО-659
- 1.5 Учредитель: комитет по образованию администрации городского округа «Город Калининград»
- 1.6 Организационно-правовая форма, тип учреждения: автономное учреждение, тип – дошкольная образовательная организация учреждение
- 1.7 Свидетельство о постановке на учет юридического лица в налоговом органе: серия 39 №001460895 ИНН 3906075931
- 1.8 Свидетельство о внесении записи в Единый государственный реестр юридических лиц: серия 39 №001460894 от 13.01.2011 года МФНС по Калининградской области; лист записи ЕГРЮЛ от 09.02.2012 г. ГРН 1023901006865 выдан МИФНС по Калининградской области
- 1.9 Свидетельство о праве на имущество: серия 39-АА № 843764 от 08.07.2010 выдано Управлением ФСГР, кадастра и картографии по Калининградской области
- 1.10 Свидетельство о праве на земельный участок: серия 39-АБ № 003133 от 19.12.2011г.
- 1.11 Лицензия (серия, номер, дата выдачи и срок действия, кем выдана): 39 ЛО1 №0000551 выдана 02.09.2015 г., регистрационный № ДДО-1254 Министерством образования Калининградской области, бессрочно
- 1.12 Заведующий – Забываева Светлана Григорьевна

2. Система управления организацией

- 2.1. Управление Учреждением осуществляется в соответствии с законодательством РФ, на основе сочетания принципов единоначалия и коллегиальности. Единоличным исполнительным органом Учреждения является заведующий, который осуществляет руководство деятельностью Учреждения в соответствии с законодательством РФ и другими нормативными правовыми актами.
- 2.2. В Учреждении сформированы коллегиальные органы управления, к которым относятся:
 - общее собрание работников;
 - педагогический совет;
 - наблюдательный совет.Коллегиальные органы Учреждения не обладают самостоятельным правом выступления от имени Учреждения.

СТРУКТУРА И ОРГАНЫ УПРАВЛЕНИЯ МАДОУ ЦРР д/с № 24



3. Оценка образовательной деятельности

Предметом деятельности Учреждения является оказание услуг в сфере образования – осуществление образовательной деятельности по образовательным программам дошкольного образования, присмотр и уход за детьми, по дополнительным общеразвивающим и адаптированным образовательным программам. Учреждение реализует общее образование по уровню «дошкольное образование» и дополнительные общеразвивающие программы различной направленности: художественной, социально-педагогической, физкультурно-спортивной.

Образовательная деятельность организована в соответствии с Федеральным законом от 29.12.2012 № 273-ФЗ «Об образовании в РФ», ФГОС дошкольного образования, СанПиН 2.4.1.3049-13.

Образовательная деятельность ведется на основании утвержденной основной образовательной программы дошкольного образования, адаптированной основной образовательной программы для детей с ТНР, адаптированной основной образовательной программы для детей с ЗПР, адаптированной основной образовательной программы для детей с УО и адаптированной основной образовательной программы для детей с РАС.

Учреждение посещают 335 воспитанников в возрасте от 2 до 8 лет. Из них – 59 человек – дети с ОВЗ, 5 детей-инвалидов.

Сформировано 13 групп. Из них общеразвивающих 9 групп, 3 группы компенсирующей направленности и 1 группа кратковременного пребывания (КП).

Учреждение реализует основные общеобразовательные и дополнительные общеразвивающие программы:

№ п/п	Вид образовательной программы (основная, дополнительная)	Уровень (ступень) образовательной программы	Наименование (направленность) образовательной программы	Нормативный срок освоения
1	2	3	4	5
1	основная	общеобразовательный	«Детство» Т.И.Бабаева, Г.Гогоберидзе, З.А.Михайлова	5 лет
2	дополнительная	дополнительный общеобразовательный	Комплексная образовательная программа дошкольного образования для детей с тяжелыми нарушениями речи (ОНР) с 3 до 7 лет Н.В.Нищева	2 года
3	дополнительная	дополнительный общеобразовательный	Программ для детей с задержкой психического развития Л.Б.Баряева	3 года
4	дополнительная	дополнительный общеобразовательный	«Ладушки» И.Каплунова, И.Новоскольцева	5 лет
5	дополнительный	дополнительный	«Психологическая готовность к обучению в школе»	2 года
6	дополнительный	дополнительный	«Спортивная борьба-1»	1 год
7	дополнительный	дополнительный	«Спортивная борьба-2»	1 год
8	дополнительный	дополнительный	«Спортивная борьба-3»	1 год
9	дополнительный	дополнительный	«Скоро в школу-1»	1 год
10	дополнительный	дополнительный	«Скоро в школу-2»	1 год
11	дополнительный	дополнительный	«Веселый язычок»	1 год
12	дополнительный	дополнительный	«Ритмическая мозаика»	1 год
13	дополнительный	дополнительный	«Бумажная пластика»	1 год
14	дополнительный	дополнительный	«Готовимся к школе»	1 год

Дополнительное образование осуществляется по дополнительным общеразвивающим программам различной направленности. Общее количество воспитанников, получающих дополнительное образование 159 человек. Из них 12 человек – дети с ОВЗ.

3.1. Воспитательная работа

Для определения стратегии воспитательной работы в 2019 году проводился анализ состава семей родителей.

Социально-педагогический паспорт семей ДООУ

Количество семей	Полные семьи	Неполные семьи	В/служащие	Безработные	Предприниматели	Инвалиды	Опека	Матери-одиночки	Многодетные	Образование		
										Высшее	Среднее специальное	Среднее
335	287	48	4	1	23	0	0	16	48	387	176	47

Воспитательная работа строится с учетом индивидуальных особенностей детей в тесном сотрудничестве с педагогами и родителями.

3.2. Содержание и качество образовательного процесса

Учреждение работает по основной образовательной программе ДООУ, составленной на основе примерной основной общеобразовательной программы дошкольного образования «Детство» под ред. Т.И.Бабаевой. Программа разработана в соответствии с нормативными документами на основе требований ФГОС ДО и предназначена для развития, воспитания и обучения детей в возрасте от 2 до 7 лет. Нормативный срок освоения - 5 лет. Обязательная часть Программы (79%) соответствует примерной общеобразовательной программе дошкольного образования «Детство» под ред. Т.И.Бабаевой, А.Г.Гогоберидзе, З.А.Михайловой. Часть, формируемая участниками образовательных отношений (21%), составлена на основе парциальных образовательных программ: И.М. Каплунова, И.С. Новоскольцева «Ладушки». Программа музыкального воспитания детей 2-7 лет. Используются методики: Т.В.Ананьева. Программа психологического сопровождения дошкольника при подготовке к школьному обучению. Формы организации образовательной работы: организованная образовательная деятельность, образовательная деятельность в ходе режимных моментов, работа с родителями. Наиболее существенной структурной характеристикой Основной образовательной программы является принцип подачи материала – содержание психолого-педагогической работы излагается в Программе по образовательным областям, в каждой из которых обозначены основные цели и задачи, содержание психолого-педагогической работы. Содержание психолого-педагогической работы в образовательных областях изложено по тематическим блокам, внутри которых материал представлен по возрастным группам. Такая структура программы позволяет видеть временную перспективу развития качеств ребенка, дает возможность гибче подходить к выбору программного содержания, проще вводить вариативную часть. Содержание психолого-педагогической работы с детьми 2-7 лет дается по пяти образовательным областям:

- «Социально-коммуникативное развитие»;
- «Познавательное развитие»;
- «Речевое развитие»;
- «Художественно-эстетическое развитие»;
- «Физическое развитие».

Социально-коммуникативное развитие направлено на усвоение норм и ценностей, принятых в обществе, включая моральные и нравственные ценности; развитие общения и взаимодействия ребёнка со взрослыми и сверстниками; становление самостоятельности, целенаправленности и саморегуляции собственных действий; развитие социального и эмоционального интеллекта, эмоциональной отзывчивости, сопереживания, формирование готовности к совместной деятельности со сверстниками, формирование уважительного отношения и чувства принадлежности к своей семье и к сообществу детей и взрослых в Организации; формирование позитивных установок к различным видам труда и творчества; формирование основ безопасного поведения в быту, социуме, природе.

Познавательное развитие предполагает развитие интересов детей, любознательности и познавательной мотивации; формирование познавательных действий, становление сознания; развитие воображения и творческой активности; формирование первичных представлений о себе, других людях, объектах окружающего мира, о свойствах и отношениях объектов окружающего мира (форме, цвете, размере, материале, звучании, ритме, темпе, количестве, числе, части и целом, пространстве и времени, движении и покое, причинах и следствиях и др.), о малой родине и Отечестве, представлений о социокультурных ценностях нашего народа, об отечественных традициях и праздниках, о планете Земля как общем доме людей, об особенностях её природы, многообразии стран и народов мира.

Речевое развитие включает владение речью как средством общения и культуры; обогащение активного словаря; развитие связной, грамматически правильной диалогической и монологической речи; развитие речевого творчества; развитие звуковой и интонационной культуры речи, фонематического слуха; знакомство с книжной культурой, детской литературой, понимание на слух текстов различных жанров детской литературы; формирование звуковой аналитико-синтетической активности как предпосылки обучения грамоте.

Художественно-эстетическое развитие предполагает развитие предпосылок ценностно-смыслового восприятия и понимания произведений искусства (словесного, музыкального, изобразительного), мира природы; становление эстетического отношения к окружающему миру; формирование элементарных представлений о видах искусства; восприятие музыки, художественной литературы, фольклора; стимулирование сопереживания персонажам художественных произведений; реализацию самостоятельной творческой деятельности детей (изобразительной, конструктивно-модельной, музыкальной и др.).

Физическое развитие включает приобретение опыта в следующих видах деятельности детей: двигательной, в том числе связанной с выполнением упражнений, направленных на развитие таких физических качеств, как координация и гибкость; способствующих правильному формированию опорно-двигательной системы организма, развитию равновесия, координации движения, крупной и мелкой моторики обеих рук, а также с правильным, не наносящим ущерба организму, выполнением основных движений (ходьба, бег, мягкие прыжки, повороты в обе стороны), формирование начальных представлений о некоторых видах спорта, овладение подвижными играми с правилами; становление целенаправленности и саморегуляции в двигательной сфере; становление ценностей здорового образа жизни, овладение его элементарными нормами и правилами (в питании, двигательном режиме, закаливании, при формировании полезных привычек и др.).

Содержание психолого-педагогической работы ориентировано на разностороннее развитие дошкольников с учетом их возрастных и индивидуальных особенностей. Задачи психолого-педагогической работы по формированию физических, интеллектуальных и личностных качеств детей решаются интегрировано в ходе освоения всех образовательных областей наряду с задачами, отражающими специфику каждой образовательной области, с обязательным психологическим сопровождением.

При этом решение программных образовательных задач предусматривается не только в рамках непосредственно образовательной деятельности, но и в ходе режимных моментов — как в совместной деятельности взрослого и детей, так и в самостоятельной деятельности дошкольников.

ДОУ посещают дети с тяжелыми нарушениями речи (общим недоразвитием речи) в возрасте 5-7 лет. Для ведения образовательной деятельности с этой группой детей разработана и утверждена адаптированная образовательная программа (АОП). Адаптированная образовательная программа (АОП) разработана на основе Федерального государственного образовательного стандарта дошкольного образования (ФГОС ДО) и предназначена для организации коррекционно-образовательного процесса в МАДОУ ЦРР д/с № 24 детей 5-7 лет с ограниченными возможностями здоровья - с тяжелыми нарушениями речи (общим недоразвитием речи). Нормативный срок освоения Программы - 2 года.

ДОУ посещают дети с задержкой психического развития (ЗПР), с расстройством аутистического спектра (РАС), с умственной отсталостью (УО). Для ведения образовательной деятельности с этой группой детей разработаны и утверждены адаптированные образовательные программы (АОП ЗПР, АОП РАС, АОП УО). Адаптированные образовательные программы разработаны на основе Федерального государственного образовательного стандарта

дошкольного образования (ФГОС ДО) и предназначены для организации коррекционно-образовательного процесса в МАДОУ ЦРР д/с № 24 детей 4-7 лет с ограниченными возможностями здоровья. Нормативный срок освоения Программ - 3 года.

Содержание Программы определяется целями и задачами коррекционно-развивающего воздействия, которое организуется в два этапа, соответствующих периодизации дошкольного возраста: первый этап - дети в возрасте 4-5 лет, второй этап - дети в возрасте 5-6 лет, третий этап - дети в возрасте 6-7 лет. Каждый этап, в свою очередь, включает несколько направлений, соответствующих ФГОС к структуре ООП и комплекса коррекционно-развивающей работы с учётом особенностей психофизического развития детей с ОВЗ. Содержание программного материала изложено в соответствии с концентрическим принципом, т.е. содержание одной и той же темы от этапа к этапу усложняется. Многоаспектное содержание программы дает возможность подключить к участию в педагогическом процессе смежных специалистов, родителей или лиц их заменяющих, что может положительно сказаться на его сроке и эффективности.

3.3. Организация образовательного процесса

Образовательный процесс в Учреждении организуется в соответствии с календарным учебным графиком. Учебным планом и оптимальной образовательной нагрузкой.

Максимально допустимый объем недельной образовательной нагрузки, включая реализацию дополнительных образовательных программ, составляет:

- в первой младшей группе 1,5 часа ОД;
- в младшей группе 2,5 часа ОД и 15 мин дополнительное образование;
- в средней группе 3 часа 20 мин ОД и 40 мин дополнительное образование;
- в старшей группе 5 часов 45 мин ОД и 50 мин дополнительное образование;
- в подготовительной группе 7 часов и 1,5 часа дополнительное образование.

Продолжительность одного занятия (образовательной деятельности) составляет:

- для детей 2-3 лет не более 10 минут
- для детей 3-4 лет не более 15 минут
- для детей 4-5 лет не более 20 минут
- для детей 5-6 лет не более 25 минут
- для детей 6-7 лет не более 30 минут.

Занятия (ОД) подразделяются на основные общеобразовательные, коррекционно-развивающие (с учителем логопедом, с учителем дефектологом) и дополнительные образовательные услуги.

Объем образовательной нагрузки

Возраст	Продолжительность образовательной деятельности	Допустимый объем образовательной нагрузки в 1-й половине дня	Допустимый объем образовательной нагрузки в 2-й половине дня	Допустимый объем образовательной нагрузки в неделю
2-3 года	8 - 10 мин.	8-10 мин.	8-10 мин.	100 мин.
3-4 года	до 15 мин.	30 мин.	15 мин.	150 мин.
4-5 лет	до 20 мин.	40 мин.	20 мин.	200 мин.
5-6 лет	до 25 мин.	45 мин.	25 мин.	300 мин.
6-7 лет	до 30 мин.	90 мин.	30 мин.	600 мин.

Календарный учебный график

Режим работы учреждения:

Продолжительность учебной недели 5 дней (с понедельника по пятницу)

Время работы возрастных групп 12 часов в день (с 7.00 до 19.00 часов)

Нерабочие дни: суббота, воскресенье и праздничные дни

Календарный учебный год включает в себя каникулярное время и делится на два периода: с 1 сентября по 31 мая (аудиторные занятия) и летний оздоровительный период с 1 июня по 31 августа (внеаудиторные занятия).

Продолжительность первого периода:

начало - 1 сентября, окончание - 31 мая, продолжительность (аудиторные занятия - образовательная деятельность (ОД) - 36 недель.

Продолжительность второго периода:

начало периода - 1 июня, окончание периода - 31 августа, продолжительность (внеаудиторные занятия) - 12 недель.

ВСЕГО учебный год состоит из 48 недель.

Календарь аудиторных и внеаудиторных занятий

1 полугодие		Мониторинг начало года	2 полугодие		Весенние праздники	Мониторинг конец года	Летний период	Всего внеаудит. недель
01.09– 25.12	16 нед.	10.09 – 25.09	09.01– 31.05	20 нед.	01.05-06.05	10.05-25.05	01.06– 31.08	12
ОД		во время ОД, бесед, наблюдений	ОД		ОД не проводится	во время ОД, бесед, наблюдений	организуются различные тематические праздники, игры, экспериментальная деятельность, проектная деятельность	

Праздничные и выходные дни:

День народного единства – 4 ноября; Новогодние праздники и Рождество – 01.01 – 08.01;

День защитника Отечества – 23.02; Международный женский день – 08.03;

Весенние праздники – 01.05 – 06.05; День Победы – 09.05; День России – 12.06.

Учебный план
ООП ДО МАДОУ ЦРР д/с № 24

Основные направления развития детей (образовательные области) / Культурные практики	Вторая группа раннего возраста (2-3 года)			Вторая младшая группа (3-4 года)			Средняя группа (4-5 лет)			Старшая группа (5-6 лет)			Подготовительная группа (6-7 лет)			
	Количество занятий															
Основная часть - 79%	в неделю	в месяц	в год	в неделю	в месяц	в год	в неделю	в месяц	в год	в неделю	в месяц	в год	в неделю	в месяц	в год	
Познавательное развитие																
Ознакомление с миром природы и окружающим миром	1	4	35	1	4	35	1	4	35	1	4	35	1	4	35	
Развитие математических представлений	1	4	35	1	4	35	1	4	35	1	4	35	1	4	35	
ВСЕГО	2	8	70	2	8	70	2	8	70	2	8	70	2	8	70	
Речевое развитие																
Развитие речи	1	4	35	1	4	35	1	4	35	1	4	35	1	4	35	
Подготовка к обучению грамоте										1	4	35	1	4	35	
ВСЕГО	1	4	35	1	4	35	1	4	35	2	8	70	2	8	70	
Физическое развитие																
Физическая культура	3	12	105	3	12	105	3	12	105	3	12	105	3	12	105	
ВСЕГО	3	12	105	3	12	105	3	12	105	3	12	105	3	12	105	
Художественно-эстетическое развитие																
Рисование	1	4	35	1	4	35	2	8	70	2	8	70	2	8	70	
Лепка и аппликация	1	4	35	1	4	35	1	4	35	1	4	35	1	4	35	
ВСЕГО	2	8	70	2	8	70	3	12	105	3	12	105	3	12	105	
Всего (основная часть)	8	32	280	8	32	280	9	36	315	10	40	350	10	40	350	
Часть, формируемая участниками образовательных отношений - 21%																
Художественно-эстетическое развитие																
Музыкальная деятельность	2	8	70	2	8	70	2	8	70	2	8	70	2	8	70	
ВСЕГО	2	8	70	2	8	70	2	8	70	2	8	70	2	8	70	
Социально-коммуникативное развитие																
Психологическая готовность к обучению в школе										1	4	35	1	4	35	
ВСЕГО										1	4	35	1	4	35	
Всего (формируемая часть)	2	8	70	2	8	70	2	8	70	3	12	105	3	12	105	
Всего (ООП)	10	40	350	10	40	350	11	44	385	13	52	455	13	52	455	

Учебный план
АООП ДО для детей с ЗПР

Наименование образовательных областей/ культурных практик	Средняя группа (4-5 лет)			Старшая группа (5-6 лет)			Подготовительная группа (6-7 лет)		
	Количество занятий								
Основная часть – 79 %	в неделю	в месяц	в год	в неделю	в месяц	в год	в неделю	в месяц	в год
Социально-коммуникативное развитие									
Познание предметного и социального мира, освоение безопасного поведения	0,5	2	18	0,5	2	18	1	4	35
Комплексное коррекционно-развивающее занятие	1	4	35	1	4	35	1	4	35
ВСЕГО	1,5	6	53	1,5	6	53	2	8	70
Познавательное развитие									
Ознакомление с миром природы и окружающим миром	0,5	2	17	0,5	2	17	1	4	35
Математическое и сенсорное развитие	1	4	35	1	4	35	1	4	35
ВСЕГО	1,5	6	52	1,5	6	52	2	8	70
Речевое развитие									
Развитие речи	1	4	35	1	4	35	1	4	35
Подготовка к обучению грамоте				1	4	35	1	4	35
ВСЕГО	1	4	35	2	8	70	2	8	70
Физическое развитие									
Физическая культура	3	12	105	3	12	105	3	12	105
ВСЕГО	3	12	105	3	12	105	3	12	105
Художественно-эстетическое развитие									
Рисование	1	4	35	1	4	35	1	4	35
Лепка и аппликация	1	4	35	1	4	35	1	4	35
ВСЕГО	2	8	70	2	8	70	2	8	70
Всего (основная часть)	9	40	315	10	44	350	11	44	385
Часть, формируемая участниками образовательных отношений - 21%									
Художественно-эстетическое развитие									
Музыкальная деятельность	2	8	70	2	8	70	2	8	70
ВСЕГО	2	8	70	2	8	70	2	8	70
Социально-коммуникативное развитие									
Психологическая готовность к обучению в школе				1	4	35	1	4	35
ВСЕГО				1	4	35	1	4	35
Всего (формируемая часть)	2	8	70	3	12	105	3	12	105
Всего (АООП)	11	48	385	13	60	455	15	52	490

Учебный план
АООП ДО детей с РАС

Наименование образовательных областей/ культурных практик	Средняя группа (4-5 лет)			Старшая группа (5-6 лет)			Подготовительная группа (6-7 лет)		
	Количество занятий								
Основная часть – 79 %	в неделю	в месяц	в год	в неделю	в месяц	в год	в неделю	в месяц	в год
Социально-коммуникативное развитие									
Познание предметного и социального мира, освоение безопасного поведения	0,5	2	18	0,5	2	18	1	4	35
Комплексное коррекционно-развивающее занятие	1	4	35	1	4	35	1	4	35
ВСЕГО	1,5	6	53	1,5	6	53	2	8	70
Познавательное развитие									
Ознакомление с миром природы и окружающим миром	0,5	2	17	0,5	2	17	1	4	35
Математическое и сенсорное развитие	1	4	35	1	4	35	1	4	35
ВСЕГО	1,5	6	52	1,5	6	52	2	8	70
Речевое развитие									
Развитие речи	1	4	35	1	4	35	1	4	35
Подготовка к обучению грамоте				1	4	35	1	4	35
ВСЕГО	1	4	35	2	8	70	2	8	70
Физическое развитие									
Физическая культура	3	12	105	3	12	105	3	12	105
ВСЕГО	3	12	105	3	12	105	3	12	105
Художественно-эстетическое развитие									
Рисование	1	4	35	1	4	35	1	4	35
Лепка и аппликация	1	4	35	1	4	35	1	4	35
ВСЕГО	2	8	70	2	8	70	2	8	70
Всего (основная часть)	9	40	315	10	44	350	11	44	385
Часть, формируемая участниками образовательных отношений -21%									
Художественно-эстетическое развитие									
Музыкальная деятельность	2	8	70	2	8	70	2	8	70
ВСЕГО	2	8	70	2	8	70	2	8	70
Социально-коммуникативное развитие									
Психологическая готовность к обучению в школе				1	4	35	1	4	35
ВСЕГО				1	4	35	1	4	35
Всего (формируемая часть)	2	8	70	3	12	105	3	12	105
Всего (АООП)	11	48	385	13	60	455	15	52	490

Учебный план
АООП ДО детей с УО

Наименование образовательных областей/ культурных практик	Средняя группа (4-5 лет)			Старшая группа (5-6 лет)			Подготовительная группа (6-7 лет)		
	Количество занятий								
Основная часть – 79 %	в неделю	в месяц	в год	в неделю	в месяц	в год	в неделю	в месяц	в год
Социально-коммуникативное развитие									
Познание предметного и социального мира, освоение безопасного поведения	0,5	2	18	0,5	2	18	1	4	35
Комплексное коррекционно-развивающее занятие	1	4	35	1	4	35	1	4	35
ВСЕГО	1,5	6	53	1,5	6	53	2	8	70
Познавательное развитие									
Ознакомление с миром природы и окружающим миром	0,5	2	17	0,5	2	17	1	4	35
Математическое и сенсорное развитие	1	4	35	1	4	35	1	4	35
ВСЕГО	1,5	6	52	1,5	6	52	2	8	70
Речевое развитие									
Развитие речи	1	4	35	1	4	35	1	4	35
Подготовка к обучению грамоте				1	4	35	1	4	35
ВСЕГО	1	4	35	2	8	70	2	8	70
Физическое развитие									
Физическая культура	3	12	105	3	12	105	3	12	105
ВСЕГО	3	12	105	3	12	105	3	12	105
Художественно-эстетическое развитие									
Рисование	1	4	35	1	4	35	1	4	35
Лепка и аппликация	1	4	35	1	4	35	1	4	35
ВСЕГО	2	8	70	2	8	70	2	8	70
Всего (основная часть)	9	40	315	10	44	350	11	44	385
Часть, формируемая участниками образовательных отношений -21%									
Художественно-эстетическое развитие									
Музыкальная деятельность	2	8	70	2	8	70	2	8	70
ВСЕГО	2	8	70	2	8	70	2	8	70
Социально-коммуникативное развитие									
Психологическая готовность к обучению в школе				1	4	35	1	4	35
ВСЕГО				1	4	35	1	4	35
Всего (формируемая часть)	2	8	70	3	12	105	3	12	105
Всего (АООП)	11	48	385	13	60	455	15	52	490

Расписание занятий (ОД) по основной общеобразовательной программе дошкольного образования

	№2 2 Млад. Митюнина	№3 2 Млад. Митюнина	№4 1 Млад. Митюнина	№5 Подготов. Харлова	№8 Средняя Харлова	№9 Старшая Харлова	№10 Подгот Харлова	№11 Средняя Митюнина	№12 Старшая Харлова
Пн	РМП 09.00-09.15 Физ. (сп.зал) 09.25-09.40	Разв. речи 09.00-09.15	Разв. речи 09.00-09.10	РМП 09.00-09.25 Муз. (муз.зал) 09.35-10.00 Разв. речи 10.10-10.30	Физ. (сп.зал) 09.00-09.20 Разв. речи 09.35-09.55	Психолог 09.00-09.25 Рисование 09.35-10.00 Муз. (муз.зал) 11.45-12.10	Муз. (муз.зал) 09.00-09.25 РМП 09.35-10.00 Разв. речи 10.10-10.30	РМП 09.00-09.20 Физ. (сп.зал) 09.45-10.05	Рисование 09.00-09.25 Разв. речи 09.35-10.00 Муз. (муз.зал) 10.10-10.35
		Муз. (муз.зал) 15.20-15.35	Муз. (муз.зал) 15.45-15.55						
Вт	Муз. (муз.зал) 09.00-09.15 Рисование 09.30-09.45	Физ. (сп.зал) 09.25-09.40	РМП 09.00-09.10 Физкульт. 09.30-09.40	ПОГ 09.00-09.25 Рисование 09.35-10.00 Физ. (сп.зал) 10.15-10.40	РМП 09.00-09.20 Рисование 09.35-09.55	Физ. (сп.зал) 08.50-09.15 РМП 09.35-10.00 Разв. речи 11.45-12.10	ПОГ 09.00-09.25 Физ. (сп.зал) 09.45-10.10 Рисование 10.35-11.00	Рисование 09.00-09.20 Муз. (муз.зал) 09.35-09.55 Разв. речи 10.10-10.30	РМП 09.00-09.25 Рисование 09.35-10.05 Физ. (сп.зал) 10.45-11.10
					Муз. (муз.зал) 15.30-15.50				
Ср	Разв. речи 09.00-09.15 Физ. (сп.зал) 09.25-09.40	РМП 09.00-09.15 Рисование 09.30-09.40	Рисование 09.00-09.10 09.20-09.30	Рисование 09.00-09.25 Муз. (муз.зал) 09.35-10.00 Окр. мир/ Мир прир. 10/15-10/40	Физ. (сп.зал) 09.00-09.20 Рисование 09.35-09.55	Лепка/Апплик 09.00-09.25 ПОГ 09.35-10.00 Муз. (муз.зал) 11.45-12.10	Муз. (муз.зал) 09.00-09.25 Психолог 09.35-10.00 Рисование 10.10-10.35	Лепка/Апплик 09.00-09.20 Физ. (сп.зал) 09.45-10.05	Психолог 09.00-09.25 Лепка/Апплик 09.35-09.50 Муз. (муз.зал) 10.10-10.35
		Муз. (муз.зал) 15.20-15.35	Муз. (муз.зал) 15.45-15.55						
Чт	Муз. (муз.зал) 09.00-09.15 Лепка/Аппл 09.30-09.45	Лепка/Апплик 09.00-09.15 Физ. (сп.зал) 09.25-09.40	Лепка/Апплик 09.00-09.10 Физкульт. 09.30-09.40	Лепка/Апплик 09.00-09.25 Физ. (сп.зал) 10.15-10.40	Лепка/Аппл 09.00-09.20	Физ. (сп.зал) 08.50-09.15 Рисование 09.35-10.00	Лепка/Апплик 09.00-09.25 Физ. (сп.зал) 09.45-10.10	Рисование 09.00-09.20 Муз. (муз.зал) 09.35-09.55	ПОГ 09.00-10.05 Физ. (сп.зал) 10.45-11.10
					Муз. (муз.зал) 15.30-15.50				
Пт	Окр. мир/ Мир прир. 09.00-09.15 Физ. (на прог) 11.00 - 11.15	Окр. мир/ Мир прир. 09.00-09.15 Физ. (на прог) 11.00 - 11.15	Окр. мир/ Мир прир. 09.00-09.10 Физ. (на прог) 10.30-10.40	Психолог 09.00-09.25 Физ. (на прог) 11.20 - 11.45	Окр. мир/ Мир прир. 09.00-09.20 Физ. (на прог) 11.00 - 11.20	Окр. мир/ Мир прир. 09.00-09.25 Физ. (на прог) 11.20 - 11.45	Окр. мир/ Мир прир. 09.35-10.00 Физ. (на прог) 11.20 - 11.45	Окр. мир/ Мир прир. 09.00-09.25 Физ. (на прог) 11.10 - 11.30	Окр. мир/ Мир прир. 09.00-09.20 Физ. (на прог) 11.20 - 11.45

Расписание занятий (ОД) по адаптированным основным общеобразовательным программам дошкольного образования

	№1 кор Средняя/Подготовительная (ЗПР, РАС, УО)	№6 Старшая (ТНР)	№7 Подготовительная (ТНР)
Пн	Окружающий мир и развитие речи/ Лепка, Аппликация (по подгруппам) 09.00-09.55 Физическая культура (на прог) 11.20 - 11.45	Рисование 09.00-09.25 ПГОШ (педагог-психолог) 09.35-10.00 Физическая культура (сп.зал) 10.15-10.40	Разв. речи 09.00-10.00 ПГОШ (педагог-психолог) 10.15-10.45 Физическая культура (сп.зал) 10.45-11.10
	Рисование 15.30-16.20		
Вт	Окружающий мир и ПОГ/РМП (по подгруппам) 09.00-09.55	ПОГ (учитель-логопед)/Рисование (по подгруппам) 09.00-10.00 Музыкальное (муз.зал) 10.10-10.35	ПОГ (учитель-логопед)/Рисование (по подгруппам) 09.00-10.00 Музыкальное (муз.зал) 10.40-11.05
	Музыкальное (муз.зал) 16.00-16.25		
Ср	ПОГ 09.00-09.55 Физическая культура (на прог) 11.20 - 11.45	РЛГК (лог) РМП/ 09.00-10.00 Физическая культура (сп.зал) 10.15-10.40	РМП 09.00-09.25 Рисование 09.35-10.00 Физическая культура (сп.зал) 10.45-11.10
	ФЭМП 15.30-16.25		
Чт	Развитие речи 09.00-09.55	Лепка/ Аппликация 09.00-09.25 Разв. речи 09.35-10.00 Музыкальное (муз.зал) 10.10-10.35	Лепка/ Аппликация 09.00-09.25 Музыкальное (муз.зал) 10.40-11.05
	Музыкальное (муз.зал) 16.00-16.25		
Пт	Окружающий мир / Мир природы 09.00-09.25 Психолог 09.35-10.00 Физическая культура (в группе)	Окружающий мир / Мир природы 09.00-09.25 Физическая культура (на прог) 11.20 - 11.45	Окружающий мир / Мир природы 09.00-09.25 Физическая культура (на прог) 11.20 - 11.45

**Режим дня детского сада
(холодный период)**

№ п/п	Возраст детей Режимные моменты	2-3 года	3-4 года	4-5 лет	5-6 лет	6-7 лет
		Время проведения				
1.	Прием детей, игры, самостоятельная деятельность, общение Утренняя гимнастика	07.00 – 08.25	07.00 – 08.10.	07.00 – 08.15	07.00 – 08.15	07.00 – 08.20
2.	Подготовка к завтраку, завтрак, самостоятельная деятельность	08.25 – 08.40	08.10 – 08.50	08.15 – 08.50	08.15 – 08.45	08.20 – 08.45
3.	Образовательная деятельность (занятия)	08.50 – 10.00	08.50 – 10.00	08.50 – 10.00	08.50 – 10.50	08.50 – 10.50
4.	Второй завтрак	10.05	10.05	10.05	10.05	10.05
5.	Подготовка к прогулке, прогулка. Возвращение с прогулки.	10.00 – 11.30	10.00 – 12.15	10.10 – 12.25	10.35 – 12.35	10.50 – 12.40
6.	Подготовка к обеду, обед	11.25 – 12.00	12.15 – 12.50	12.25 – 12.55	12.35 – 12.55	12.40 – 13.00
7.	Гигиенические процедуры, дневной сон	11.55 – 15.00	12.50 – 15.00	12.55 – 15.00	12.55 – 15.00	13.00 – 15.00
8.	Постепенный подъем, закаливающие процедуры	15.00– 15.20	15.00 – 15.20	15.00 – 15.15	15.00 – 15.10	15.00 – 15.10
9.	Подготовка к полднику, полдник	15.20 – 15.30	15.20 – 15.30	15.15 – 15.30	15.10 – 15.20	15.10 – 15.15
10.	Игры, образовательная деятельность (занятия), подготовка к прогулке, прогулка	15.30 – 16.55	15.30 – 17.00	15.30 – 17.05	15.20 – 17.10	15.15 – 17.10
11.	Подготовка к ужину, ужин	16.50 – 17.25	16.55 – 17.25	17.00 – 17.25	17.05 – 17.25	17.05 – 17.25
12.	Подготовка к прогулке, прогулка, игры. самостоятельная деятельность, уход домой	17.25 – 19.00	17.25 – 19.00	17.25 – 19.00	17.25 – 19.00	17.25 – 19.00

*Общая продолжительность: прогулки – 3 - 4 часа; самостоятельной деятельности – 3 – 4 часа в день; максимальный объем образовательной деятельности: 30 мин (младшая группа), 40 мин (средняя группа), 45 мин (старшая группа), 1,5 часа (подготовительная группа) в первой половине дня и 25 - 30 мин. (старшая и подготовительная группы) во второй половине дня. **в течение 15–30 минут дети смотрят развивающие мультфильмы.

4. Оценка функционирования внутренней системы оценки качества образования

В Учреждении разработан локальный акт, регламентирующий внутреннюю систему оценки качества образования – «Положение о системе внутренней оценки качества дошкольного образования» (утвержден 29.08.2018 года). Мониторинг качества образовательной деятельности

в 2018-2019 учебном году показал результативность работы педагогического коллектива по всем показателям.

Воспитанники участвовали в мероприятиях и конкурсах различного уровня. Уровень развития анализируется по результатам педагогической диагностики в форме наблюдения в периоды образовательной деятельности и режимных моментов. Итоговый результат динамики показателей составил 10% (от 64% в начале учебного года до 74% в конце учебного года).

По результатам анкетирования родителей в течение года показатель удовлетворенности качеством предоставляемых услуг составила 95,2%

4.1 Результаты педагогической диагностики реализации образовательных программ

Наименование образовательной области	Оценка (в баллах)	
	на начало года (сентябрь)	на конец года (май)
Социально-коммуникативное развитие	3,2	3,7
Познавательное развитие	2,9	3,7
Речевое развитие	3,6	3,7
Художественно-эстетическое развитие	3,1	3,9
Физическое развитие	3,3	3,6
Итоговый результат	3,2	3,7

Динамика показателей составила:

- социально-коммуникативного развития - 10% (от 64% в начале учебного года до 74% в конце учебного года)
- познавательного развития - 16% (от 58% в начале учебного года до 74% в конце учебного года);
- речевого развития - 2% (от 72% в начале учебного года до 74% в конце учебного года)
- художественно-эстетического развития - 16% (от 62% в начале учебного года до 78% в конце учебного года)
- физического развития - 6% (от 66% в начале учебного года до 72% в конце учебного года)

Итоговый результат динамики показателей освоения ОП составил 10% (от 64% в начале учебного года до 74% в конце учебного года).

4.2 Результаты работы логопедического пункта

В 2018-2019 учебном году в логопедический пункт было зачислено 26 детей. У всех детей имелись фонетико-фонематическое недоразвитие речи, нарушения звукопроизношения, фонематического слуха. По результатам промежуточной диагностики, проведенной в январе 2019 года, у воспитанников, посещавших логопункт, прослеживалась положительная динамика: 21 ребенок - с чистой речью в конце года, 5 человек продолжается постановка нарушенных и автоматизация поставленных звуков. Это частоболеющие дети, редко посещавшие занятия. Автоматизация поставленных звуков у некоторых детей затруднена, поскольку имеется дизартрический компонент. Автоматизация при дизартрии – очень длительный этап и зависит во многом от того, насколько с ребенком занимаются дома родители.

5. Качество кадрового, учебно-методического, библиотечно-информационного обеспечения

В Учреждении работает 26 педагогов (основных работников): 19 воспитатель, 2 музыкальных руководителя, 1 инструктор по физической культуре, 2 учителя-логопеда, 1 учитель-дефектолог, 1 педагог-психолог (внешний совместитель). Из них: 14 человек с высшим педагогическим образованием, 12 человек со средним профессиональным образованием. Педагоги постоянно повышают свою квалификацию: 9 человек имеют высшую квалификационную категорию, 3 человек – первую квалификационную категорию, 5 человек

аттестованы на соответствие занимаемой должности. В 2019 году 10 человек прошли курсы повышения квалификации.

Библиотечный фонд располагается в методическом кабинете, кабинета специалистов и группах детского сада. Библиотечный фонд представлен методической литературой по всем образовательным областям основной и адаптированных образовательных программ, детской художественной литературой, периодическими изданиями, а также другими информационными ресурсами на различных электронных носителях.

Методическое обеспечение: 12 комплектов методической литературы по основной образовательной программе; 2 комплекта методической литературы по адаптированной образовательной программе для детей с ТНР; 1 комплект методической литературы по адаптированной образовательной программе для детей с ЗПР.

Информатизация воспитательно-образовательного процесса: 2 ноутбука; 2 стационарных компьютера, мультимедийная установка, подключение к сети Интернет.

В 2019 году Учреждение дополнило учебно-методический комплект примерной образовательной программы «Детство». Оборудование и оснащение методического кабинета достаточны для реализации образовательных программ.

II. Показатели деятельности дошкольной образовательной организации, подлежащей самообследованию МАДОУ ЦРР д/с № 24 за 2019 год (на 31.12.2019 года)

№ п/п	Показатели	Единица измерения	Количественное значение
1.	Образовательная деятельность		
1.1	Общая численность воспитанников, осваивающих образовательную программу дошкольного образования, в том числе:	человек	335
1.1.1	В режиме полного дня (8-12 часов)	человек	335
1.1.2	В режиме кратковременного пребывания (3-5 часов)	человек	2
1.1.3	В семейной дошкольной группе	человек	0
1.1.4	В форме семейного образования с психолого-педагогическим сопровождением на базе дошкольной образовательной организации	человек	0
1.2	Общая численность воспитанников в возрасте до 3 лет	человек	31
1.3	Общая численность воспитанников в возрасте от 3 до 8 лет	человек	304
1.4	Численность/удельный вес численности воспитанников в общей численности воспитанников, получающих услуги присмотра и ухода:	человек/%	0/0
1.4.1	В режиме полного дня (8-12 часов)	человек/%	0/0
1.4.2	В режиме продленного дня (12-14 часов)	человек/%	0/0
1.4.3	В режиме круглосуточного пребывания	человек/%	0/0
1.5	Численность/удельный вес численности воспитанников с ограниченными возможностями здоровья в общей численности воспитанников, получающих услуги:	человек/%	59человек/ 17,6%
1.5.1	По коррекции недостатков в физическом и (или) психическом развитии	человек/%	59человек/ 17,6%
1.5.2	По освоению образовательной программы дошкольного образования	человек/%	59человек/ 17,6%
1.5.3	По присмотру и уходу	человек/%	0/0

1.6	Средний показатель пропущенных дней при посещении дошкольной образовательной организации по болезни на одного воспитанника	день	2,3
1.7	Общая численность педагогических работников, в том числе:	человек	26
1.7.1	Численность/удельный вес численности педагогических работников, имеющих высшее образование	человек/%	14 человек
1.7.2	Численность/удельный вес численности педагогических работников, имеющих высшее образование педагогической направленности (профиля)	человек/%	14 человек/ 54%
1.7.3	Численность/удельный вес численности педагогических работников, имеющих среднее профессиональное образование	человек/%	12 человек/ 46%
1.7.4	Численность/удельный вес численности педагогических работников, имеющих среднее профессиональное образование педагогической направленности (профиля)	человек/%	12 человек/ 46%
1.8	Численность/удельный вес численности педагогических работников, которым по результатам аттестации присвоена квалификационная категория, в общей численности педагогических работников, в том числе:	человек/%	12 человек/ 46%
1.8.1	Высшая	человек/%	9 человек/ 35%
1.8.2	Первая	человек/%	3 человека/ 12%
1.9	Численность/удельный вес численности педагогических работников в общей численности педагогических работников, педагогический стаж работы которых составляет:	человек/%	
1.9.1	До 5 лет	человек/%	1 человек/ 4%
1.9.2	Свыше 30 лет	человек/%	9 человек/ 35%
1.10	Численность/удельный вес численности педагогических работников в общей численности педагогических работников в возрасте до 30 лет	человек/%	1 человек/ 4%
1.11	Численность/удельный вес численности педагогических работников в общей численности педагогических работников в возрасте от 55 лет	человек/%	9 человек/ 35%
1.12	Численность/удельный вес численности педагогических и административно-хозяйственных работников, прошедших за последние 5 лет повышение квалификации/профессиональную переподготовку по профилю педагогической деятельности или иной осуществляемой в образовательной организации деятельности, в общей численности педагогических и административно-хозяйственных работников	человек/%	29 человек/ 100%
1.13	Численность/удельный вес численности педагогических и административно-хозяйственных работников, прошедших повышение квалификации по применению в образовательном процессе федеральных государственных образовательных стандартов в общей	человек/%	27 человек/ 93%

	численности педагогических и административно-хозяйственных работников		
1.14	Соотношение "педагогический работник/воспитанник" в дошкольной образовательной организации	человек/человек	1 человек/ 13 человек
1.15	Наличие в образовательной организации следующих педагогических работников:		
1.15.1	Музыкального руководителя	да/нет	да
1.15.2	Инструктора по физической культуре	да/нет	да
1.15.3	Учителя-логопеда	да/нет	да
1.15.4	Логопеда	да/нет	нет
1.15.5	Учителя- дефектолога	да/нет	да
1.15.6	Педагога-психолога	да/нет	да
2.	Инфраструктура		
2.1	Общая площадь помещений, в которых осуществляется образовательная деятельность, в расчете на одного воспитанника	кв.м.	39 кв. м
2.2	Площадь помещений для организации дополнительных видов деятельности воспитанников	кв.м.	196 кв. м
2.3	Наличие физкультурного зала	да/нет	да
2.4	Наличие музыкального зала	да/нет	да
2.5	Наличие прогулочных площадок, обеспечивающих физическую активность и разнообразную игровую деятельность воспитанников на прогулке	да/нет	да